



TTI  
SUCCESS  
INSIGHTS®

# ЭФФЕКТИВНОЕ ИНТЕРВЬЮ

Общий отчет

Иван Иванов

АБВГД

24-7-2014



## ВВЕДЕНИЕ

**Исследования в области поведения указывают на то, что наибольшего успеха добиваются люди, которые знают самих себя, как свои сильные, так и слабые стороны. На основе этого они смогут разработать собственную стратегию поведения, позволяющую наилучшим образом соответствовать тем требованиям, которые к ним предъявляет среда.**

Поведение личности является ее неотъемлемой характеристикой. Другими словами, значительная часть нашего поведения является врожденной (исходит от нашей «природы»), а другая - зависит от воспитания. Это и есть универсальный язык наших поступков или наблюдаемое поведение человека.

**В данном отчете мы оцениваем четыре фактора поведения человека, а именно:**

- Как Вы реагируете на проблемы и трудности. (D - Доминирование)
- Как Вы влияете на других. (I - Влияние)
- Как Вы реагируете на изменения. (S - Постоянство)
- Как Вы реагируете на правила и процедуры, установленные другими. (C - Соответствие)

Предметом анализа данного отчета является стиль поведения, т.е. как человек выполняет то или иное действие. Является ли отчет верным на все 100%? И да и нет. Мы оцениваем только поведение. Наш отчет содержит достоверные утверждения, относящиеся к тем областям поведения, в которых можно наблюдать определенные тенденции. Вы можете свободно исключить любое утверждение из отчета, которое, на Ваш взгляд, не имеет к Вам прямого отношения, однако, рекомендуем предварительно посоветоваться с друзьями или коллегами по работе.



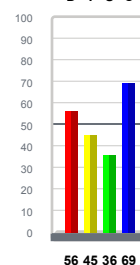
## ОБЩАЯ ХАРАКТЕРИСТИКА

*В данном разделе дается общая характеристика стиля работы, свойственного такому человеку как Иван. Эта характеристика относится к базовому, естественному поведению, которое он проявляет в своей работе. Иными словами, если ему предоставить свободу действий, то данное описание будет отражать то, КАК ОН ПРЕДПОЧТЕТ ВЫПОЛНЯТЬ СВОЮ РАБОТУ. Используйте эти общие характеристики для лучшего понимания его естественного поведения.*

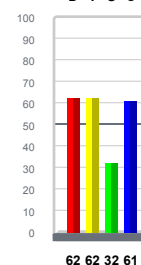
Иван - целеустремленный и напористый боец. Ориентированность на результат является одной из сильных сторон его личности. Иван глубоко переживает, если другие, работая с ним, не разделяют его чувства ответственности. Иван ориентируется на достижение цели и работает на результат. Он - член команды, пытающийся сконцентрировать внимание других на поставленной задаче. Многие люди воспринимают его как инициатора, нацеленного на достижение результатов. Иван ответственно подходит к срокам выполнения работ и испытывает раздражение при задержках и срывах. Иван является человеком, которому необходимо научиться расслабляться и распределять свои силы. Он может расходовать слишком много энергии, пытаясь управлять собой и другими людьми. Иван умеет видеть то, что другим не под силу. Творческое мышление позволяет ему видеть общую картину в целом. В общении с другими Иван первым проявляет напор и прямоту. Его стремление к успеху очевидно для тех, с кем он работает. Иван - инициатор, человек, который любит новые проекты и чувствует себя наиболее комфортно будучи вовлеченным в широкий спектр деятельности. Иван является индивидом, ориентированным на достижение цели, который полагает, что активное привлечение других людей поможет ему в достижении целей. В команде ему нужны люди, дополняющие его сильные стороны.

Иван всегда готов посоветовать, как, с его точки зрения, можно решить проблему наилучшим образом. Такой человек, как Иван, должен понимать, что ему следует заранее проработать план проекта от начала до конца прежде, чем к нему приступить. Он хорошо решает проблемы и выявляет их причины, он всегда ищет новые варианты решения стандартных проблем. Он обладает способностью принимать решения, сопряженные с большим риском, но иногда ему следует обратиться за советом, прежде чем действовать. В процессе принятия решений Иван иногда проявляет излишнюю эмоциональность. Он

Адаптированный стиль  
D I S C



Естественный стиль  
D I S C





## ОБЩАЯ ХАРАКТЕРИСТИКА (Продолжение)

будет работать до тех пор, пока не решит сложную проблему. Последующую рутинную работу Иван может найти скучной и неинтересной. Сталкиваясь с необходимостью принятия сложного решения, он попытается заинтересовать Вас и "продать" Вам свои идеи. Иногда он может быть человеком настолько приверженным своему мнению по конкретной проблеме, что с трудом допускает других до участия в ее решении.

Иван обладает способностью влиять на людей, будучи человеком прямым, дружелюбным и ориентированным на результат. Он может иногда скрывать свои истинные чувства под маской дружелюбия, но в критических ситуациях они могут проявляться. Он является человеком, которому нравятся люди, умеющие грамотно представить свой вопрос так, чтобы добиться положительного результата. В этом случае он может быстрее оценить ситуацию или принять решение. Он является человеком, которому следует проявлять больше терпения и уточнять, насколько правильно окружающие поняли то, что он хотел им сказать. Иван является человеком, который оспаривает, ставит под сомнение мнение других, если оно не совпадает с его собственным. Он может потерять интерес к тому, что говорят другие, если ни говорят путанно и не по теме. Его мысли уже ушли вперед. Ему может не хватать терпения слушать и общаться с теми, кто действует не так быстро как он. Он имеет склонность проявлять нетерпимость по отношению к людям, чьи действия и поступки он не совсем понимает, а также к тем, кто, с его точки зрения, думает слишком медленно.



---

---

---

---

---

---

---

---

---

---

---

---

---

---

---

---

---

---

---

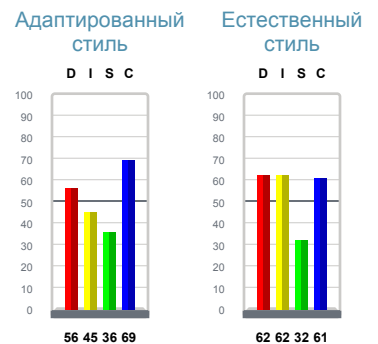
---

---

---

---

---





## ИДЕАЛЬНАЯ СРЕДА

этом разделе Иван найдет определение рабочей среды, наиболее соответствующей его естественному стилю поведения. Люди подобного типа могут чувствовать себя некомфортно, выполняя работу, которая отличается от описанной в данном разделе, если они не проявляют достаточно гибкости; люди с гибким мышлением смогут корректировать свое поведение, чтобы чувствовать себя комфортно в различных условиях. Используйте этот раздел, для определения тех факторов, которые будут способствовать его эффективной работе, и тех, которые будут снижать ее эффективность.

- Отсутствие однообразия и рутины в работе, сложные задачи, широкие возможности и перспективы.
- Возможности для выражения идей и точек зрения.
- Новые продукты и новые идеи.
- Среда, в которой приветствуется все передовое и прогрессивное, дающая простор для творчества и инноваций.
- Работа, не требующая составления объемных и детальных отчетов.
- Работа с руководителем, который принимает быстрые решения.
- Оценка, основанная на результатах работы, а не на процессе ее выполнения.




---

---

---

---

---

---

---

---

---

---

---

---

---

---

---

---

---

---

---

---

---

---

---

---

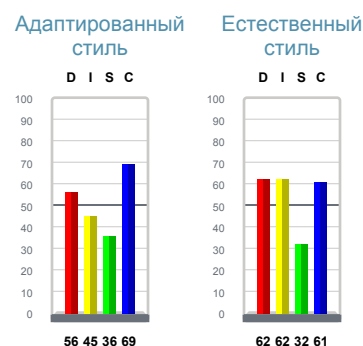




## ЦЕННОСТЬ ДЛЯ ОРГАНИЗАЦИИ

*Эта часть отчета содержит информацию о специфических способностях и особенностях поведения, которые Иван приносит в свою работу. Эта информация поможет определить его достоинства и ценность для организации, которые могут быть использованы более эффективно.*

- Быстро действует в любой ситуации.
- Почти никогда не унывает.
- Всегда придерживается установленных сроков.
- Обладает способностью заниматься различными видами деятельности одновременно.
- Новатор.
- Хорошо сходится с людьми.
- Обладает творческим подходом к решению проблем.
- Привлекает людей для достижения целей.
- Осознает необходимость срочных действий, когда этого требует ситуация.





## ВОПРОСЫ, КОТОРЫЕ РЕКОМЕНДУЕТСЯ ЗАДАТЬ В ХОДЕ ИНТЕРВЬЮ

1. Сформулируйте цели Вашей карьеры:
2. Как Вы планируете достичь поставленных целей?
3. Что может препятствовать достижению Ваших целей? Какие Ваши качества могут мешать Вам в их достижении?
4. Что Вы ожидаете от Вашего руководителя?
5. Как бы Вы определили Ваши приоритеты?
6. Что Вы считаете своим главным достижением?
7. Как Вы ведете себя с людьми, которые Вам не нравятся?

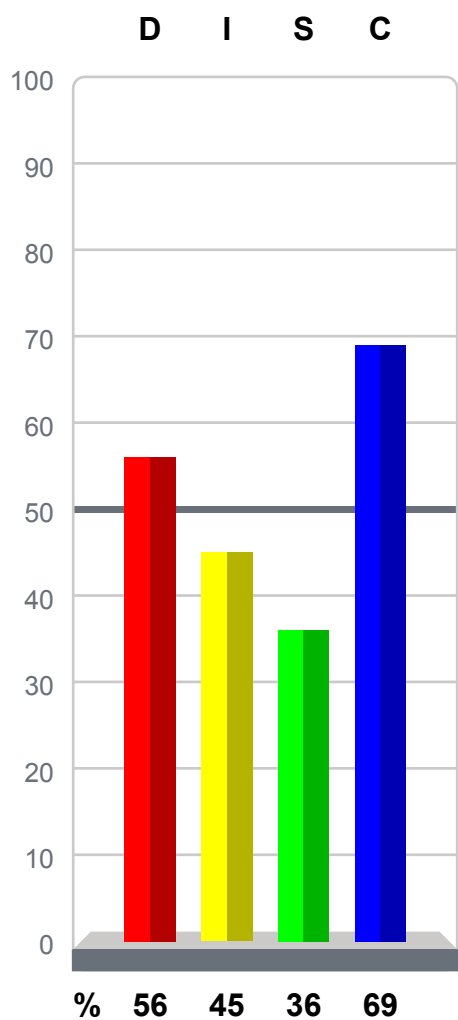


# ГРАФИК СТИЛЯ ПОВЕДЕНИЯ®

24-7-2014

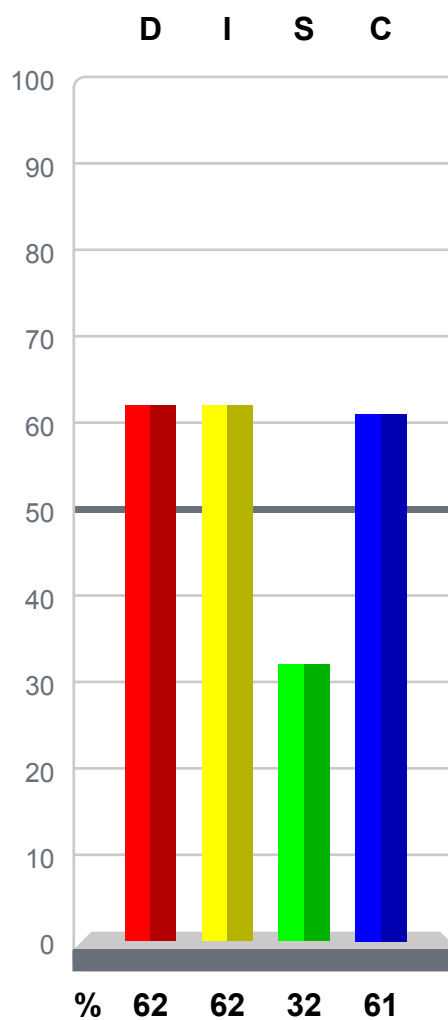
## Адаптированный стиль

График I



## Естественный стиль

График II



Нормы для русскоговорящих 2014 R4





## КОЛЕСО УСПЕХА®

Колесо Успеха является мощным инструментом, который наглядно отражает особенности поведенческого типа индивида. Колесо Успеха позволяет Вам:

- Видеть Ваш естественный стиль поведения (круг).
- Видеть Ваш адаптированный стиль поведения (звезда).
- Выявить степень адаптации Вашего поведения.
- Если Вы располагаете результатами анализа рабочей среды, то проанализируйте расхождения между оценкой Вашего поведения и требованиями к поведению, которые предъявляет рабочая среда.

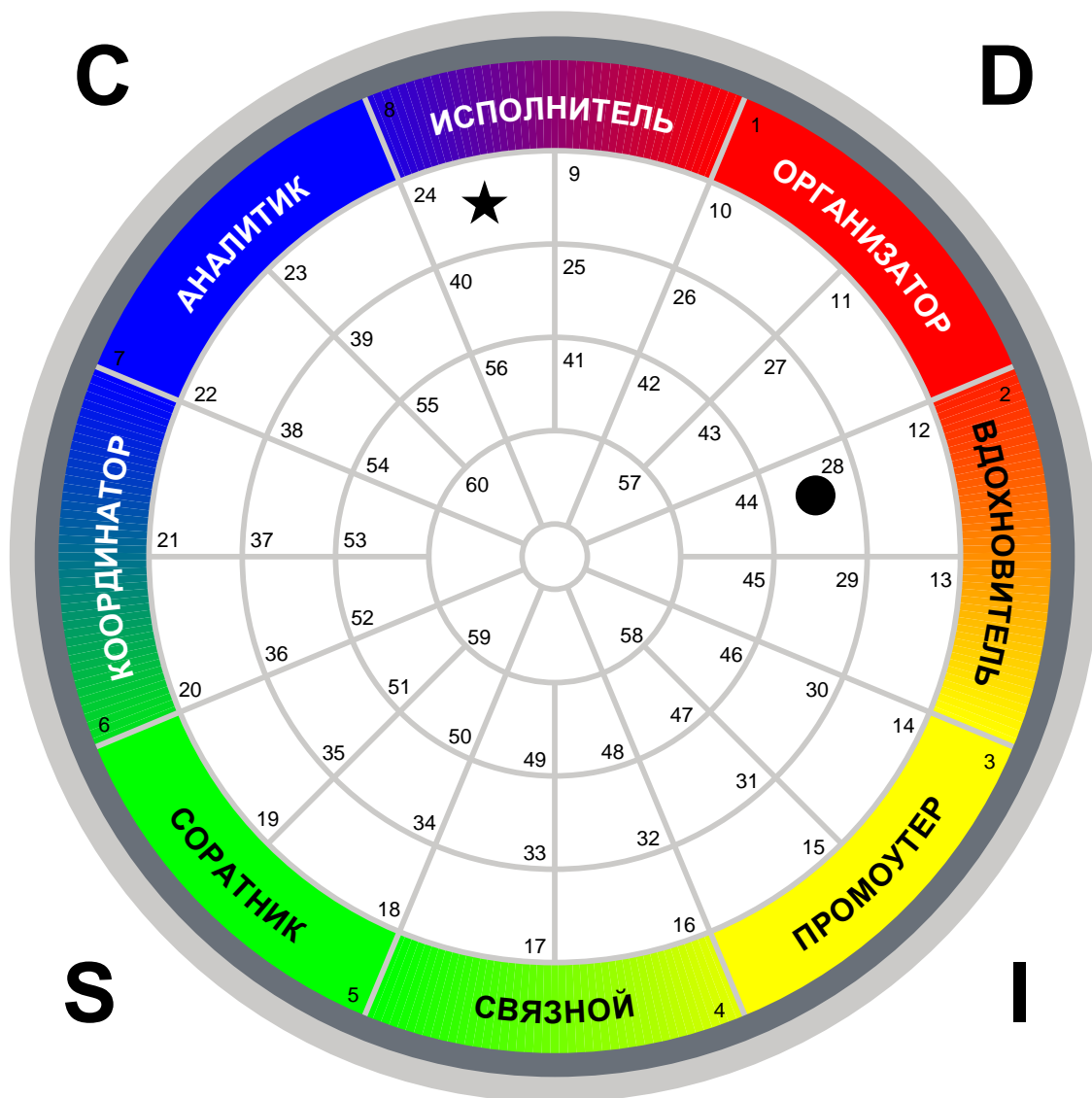
Обратите внимание на то, в каких зонах Колеса Успеха расположены Ваш естественный стиль поведения (круг) и Ваш адаптированный стиль поведения (звезда). Если они находятся в разных зонах, это означает, что Вы адаптируете, меняете свое поведение под воздействием тех или иных условий. Чем дальше друг от друга расположены две полученные точки, тем больше Вы адаптируете свое поведение.

Если оценку прошли несколько членов команды, то рекомендуется подготовить Колесо Успеха для команды в целом, используя результаты оценки каждого. Это позволит лучше понять области возможных конфликтов и определить, как можно улучшить общение, понимание и уважение между членами команды.



# КОЛЕСО УСПЕХА®

24-7-2014



Адаптированный: ★ (24) АНАЛИЗИРУЮЩИЙ ИСПОЛНИТЕЛЬ

Естественный: ● (28) НАПРАВЛЯЮЩИЙ ВДОХОВИТЕЛЬ (ГИБКИЙ)

Нормы для русскоговорящих 2014 R4

T: 18:38